

stylies®

OF SWITZERLAND

TARA – AIR FAN



DE –	Gebrauchsanweisung	2
EN –	Instruction Manual	
FR –	Mode d'emploi	
IT –	Istruzioni d'uso	
ES –	Instrucciones de uso	12
NL –	Gebruiksaanwijzing	
FI –	Käyttöopas	
DK –	Brugsanvisning	
CZ –	Návod k použití	22
SK –	Návod na použitie	
PL –	Instrukcja obsługi	

Technische Angaben
 Technical data
Caractéristiques techniques
 Dati tecnici **2**

Willkommen
 Welcome
Bienvenue
 Benvenuti **3**

Sicherheit
 Safety
Sécurité
 Sicurezza **4**

Garantie
 Warranty
Garantie
 Garanzia **7**

Geräteübersicht
 Appliance overview
Description de l'appareil
 Panoramica dell'apparecchio **8**

Gebrauchen
 Usage instructions
Utiliser
 Uso **10**

Herzlichen Glückwunsch! Sie sind soeben Besitzer des aussergewöhnlichen und technisch hochmodernen Stylies Tara Ventilators geworden. Dieser leistungsfähige Ventilator wird Ihnen bei Gebrauch viel Freude machen und das Klima in Ihren Räumen verbessern. Wie bei allen elektrischen Haushaltgeräten sind bei der Bedienung des Ventilators besondere Vorsichtsmassnahmen zur Vermeidung von Verletzungen sowie Brand oder Schäden am Gerät erforderlich. Vor dem ersten Gebrauch lesen Sie bitte diese Betriebsanleitung sorgfältig durch und beachten Sie die Sicherheitsrichtlinien sowie die Sicherheitshinweise am Gerät.


Congratulations! You have just become the owner of the extraordinary and technically advanced Stylies Tara fan. This powerful ventilator will give you a lot of pleasure in use and improve the climate in your rooms. As with all electrical household appliances, special precautions to prevent injury, fire or damage to the equipment are required when operating the fan. Before first use, please read these operating instructions carefully and observe the safety guidelines and the safety instructions on the appliance.

Félicitations ! Vous venez d'acheter le ventilateur Stylies Tara, un ventilateur extraordinaire et à la pointe de la technique. Ce puissant ventilateur vous procurera beaucoup de plaisir lors de son utilisation et améliorera le climat dans vos pièces. Comme pour tous les appareils électroménagers, des précautions spéciales doivent être prises lors de l'utilisation du ventilateur afin de prévenir les blessures, les incendies ou les dommages à l'appareil. Avant la première utilisation de l'appareil, veuillez lire attentivement ce mode d'emploi et respecter les règles de sécurité et les consignes de sécurité figurant sur l'appareil.

Complimenti! Lei è appena diventato proprietario dello straordinario e tecnologicamente avanzato ventilatore Stylies Tara. Questo potente ventilatore Le darà molto piacere durante l'uso e migliorerà il clima nelle Sue stanze. Come per tutti gli elettrodomestici, sono necessarie precauzioni speciali per prevenire lesioni, incendio o danni alle apparecchiature durante l'uso del ventilatore. Prima di utilizzarlo per la prima volta, leggere attentamente queste istruzioni per l'uso e rispettare le linee guida di sicurezza e istruzioni di sicurezza sul dispositivo.

Technische Daten	Technical data	Caractéristiques techniques	Dati tecnici
Leistung max. Max. output Puissance max. Potenza max.	45 W	Anzahl Stufen Number of levels Nombre de niveaux Numero livelli	3
Gewicht Weight Poids Peso	2.10 kg	Abmessungen (L x H x T) Measurements (L x H x D) Dimensions (L X H X P) Dimensioni (L x A x P)	240 x 330 x 230 mm

Weitere Infos zu unseren Produkten und Sortiment finden Sie auf
 You will find further information about our products and product range at
 Vous trouverez de plus amples informations sur nos produits et notre assortiment sur
 Ulteriori informazioni sul nostro assortimento di prodotti sono disponibili su www.stylies.com

 Kinder ab 8 Jahren oder Personen mit eingeschränkten geistigen, physischen oder sensorischen Fähigkeiten, mangelnder Erfahrung und Kenntnisse, dürfen das Gerät nur gebrauchen wenn sie von einer für ihre Sicherheit zuständigen Person, beaufsichtigt werden oder ihnen der sichere Gebrauch des Gerätes gezeigt wurde und sie die damit verbundenen Gefahren verstanden haben. Reinigungs- und Wartungsarbeiten dürfen nicht von Kindern ohne Beaufsichtigung durchgeführt werden.

Children aged 8 years or over and persons with reduced physical, sensory or mental capabilities, lack of experience or knowledge may only use the appliance if they are supervised by a person who is responsible for their safety or if they have been shown how to use the appliance safely and they have understood the risks inherent in its use. Cleaning and maintenance tasks may not be carried out by children without supervision.

Les enfants âgés de 8 ans et plus ou les personnes ayant des déficiences mentales, physiques ou sensorielles, ou qui ne possèdent pas l'expérience et la connaissance nécessaires, ne doivent utiliser l'appareil que s'ils sont supervisés ou que des instructions leur ont été fournies par une personne responsable de leur sécurité pour l'utilisation sûre de l'appareil et après avoir compris les dangers y associés. Les opérations de nettoyage et de maintenance ne doivent pas être effectuées par des enfants sans surveillance.


L'utilizzo di questo apparecchio da parte di bambini a partire dagli 8 anni o persone con ridotte capacità fisiche, sensoriali o intellettive o con esperienza e conoscenza inadeguate è consentito solo se sotto la sorveglianza da parte di chi è responsabile della loro sicurezza o in seguito a istruzione sull'utilizzo sicuro dell'apparecchio e illustrazione degli eventuali pericoli collegati. Gli interventi di pulizia e manutenzione non possono essere svolti da bambini senza sorveglianza.

Kinder dürfen mit dem Gerät nicht spielen. Gerät und Netzkabel von Kindern unter 8 Jahren fernhalten. Verpackungsmaterial (z.B. Folienbeutel) gehört nicht in Kinderhände.

Children should not play with the appliance. Keep the appliance and power cable away from children under 8 years old. Keep packaging (e.g. plastic bags) away from children!

Les enfants ne doivent pas jouer avec l'appareil. Tenir l'appareil et le câble d'alimentation hors de la portée des enfants de moins de 8 ans. Ne pas laisser le matériel d'emballage (par ex. sac en plastique) entre les mains des enfants.

I bambini non devono giocare con l'apparecchio. Tenere l'apparecchio e il cavo di alimentazione lontano dalla portata dei bambini sotto gli 8 anni. Non lasciare il materiale di imballaggio (p.es. sacchetto di plastica) alla portata dei bambini.

 Fällt das Gerät ins Wasser, vor dem Herausnehmen Netzstecker ziehen. Das Gerät muss vor dem nächsten Einsatz von einer Fachkraft überprüft werden.

If the appliance has been dropped into water, always unplug the power cable first before removing from the water. Have the appliance checked by a qualified service technician before using it again.

Si l'appareil devait tomber dans l'eau, débrancher celui-ci avant de le retirer. Faire vérifier l'appareil par un spécialiste avant de le réutiliser.

Nel caso in cui l'apparecchio cade in acqua, staccare la spina prima di tirarlo fuori. L'apparecchio deve essere controllato da un tecnico prima di riutilizzarlo.

 **Gerät immer ausschalten und Netzstecker ziehen:** bei nicht vorhandener Aufsicht, vor der Montage und Demontage, vor der Reinigung, bei Störungen während des Gebrauchs und nach dem Gebrauch. Netzstecker muss jederzeit erreichbar bleiben.

Always switch off the appliance and unplug the power cable: whenever it is left unattended, before assembling / disassembling, before cleaning, when it fails to work properly, and after use. The plug must be accessible at all times.

Toujours éteindre l'appareil et débrancher la fiche secteur : en cas d'absence de surveillance, avant le montage / démontage, avant le nettoyage, en cas de panne pendant et après l'utilisation. La fiche secteur doit rester accessible en permanence.

Spegner sempre l'apparecchio e staccare la spina: in mancanza di una sorveglianza adeguata, prima di montaggio e smontaggio, prima della pulizia, in caso di guasti durante l'uso e dopo l'uso. La spina deve restare sempre raggiungibile.

Vom Hersteller nicht empfohlenes oder verkauftes Zubehör aus Sicherheitsgründen nicht verwenden.

For safety reasons, do not use accessories that are not recommended or sold by the manufacturer.

Pour des raisons de sécurité, ne pas utiliser d'accessoires non recommandés ou non vendus par le fabricant.


Per motivi di sicurezza, non usare accessori non consigliati o non venduti dal produttore.

Gerät nie in der Nähe von Wasser (Badewannen, Waschbecken etc.) benutzen. Nicht Regen und Feuchtigkeit aussetzen.

Never use close to water (bathtubs, sinks, etc.) Do not expose to rain or humidity.

Ne jamais utiliser l'appareil à proximité d'eau (baignoires, lavabos, etc.). Ne pas exposer à la pluie et à l'humidité.

Non usare l'apparecchio vicino ad acqua (vasche da bagno, lavandini ecc.). Tenere lontano da pioggia e umidità.

 **Netzanschluss:** Gerät am besten an FI-Schutzschalter (max. 30 mA) betreiben. Die Spannung muss den Angaben auf dem Typenschild des Gerätes entsprechen. Keine Verlängerungskabel verwenden. Nie unter Spannung stehende Teile berühren.

Power supply: We advise connecting the appliance to an earth leakage circuit breaker (max. 30 mA). The voltage must correspond to the information on the appliance nameplate. Never use extension leads with the appliance. Never touch any live parts.

Raccordement au réseau : Il est préférable de faire fonctionner l'appareil avec un disjoncteur (max. 30 mA). La tension doit correspondre aux indications sur la plaque signalétique. Ne pas utiliser de rallonges électriques. Ne jamais toucher les pièces sous tension.

Allacciamento alla rete: Usare l'apparecchio possibilmente con un salvavita (max. 30 mA). La tensione deve essere conforme alle indicazioni riportate sulla targhetta dell'apparecchio. Non utilizzare cavi prolunga. Non toccare le parti sotto tensione.

Gerät und Netzkabel auf Schädstellen überprüfen. Beschädigte Geräte (inkl. Netzkabel) nie in Betrieb nehmen – vom Hersteller, dessen Servicestelle oder qualifizierten Fachleuten reparieren oder ersetzen lassen. Gerät nie selber öffnen – Verletzungsgefahr!

Check the appliance and power cable for damage. Never switch on a damaged appliance (including power cable) – have it repaired or replaced by the manufacturer, the manufacturer's service centre or by a qualified service technician. Never open the appliance yourself – risk of injury!

Contrôler si l'appareil et le câble d'alimentation ne présentent pas de dégâts. Ne jamais mettre en service les appareils endommagés (y compris câble d'alimentation) – les faire réparer / remplacer par le fabricant, son service après-vente ou par des spécialistes qualifiés. Ne jamais ouvrir l'appareil soi-même : risque de blessure !


Controllare che l'apparecchio e il cavo di alimentazione non siano danneggiati. Non mettere in funzione l'apparecchio (compreso il cavo di alimentazione) se è danneggiato: farlo riparare o sostituire dal produttore, dal relativo servizio di assistenza o da personale qualificato. Non aprire l'apparecchio da soli – Pericolo di lesione!

Gerät nie in Wasser oder andere Flüssigkeiten tauchen. Es besteht Kurzschlussgefahr!

Never immerse the appliance into water or other liquids. Short-circuit hazard!

Ne jamais plonger l'appareil dans de l'eau ou d'autres liquides. Risque de court-circuit !

Non immergere mai l'apparecchio in acqua o in altri liquidi. Pericolo di cortocircuito!

 Gerät, Netzkabel nie auf heiße Flächen (Herdplatte) stellen oder legen. Gerät nie in die Nähe von offenem Feuer bringen. Gerät nicht starker Hitze (Heizquellen, -körper, Sonnenbestrahlung) aussetzen.

Never place the appliance or the power cable on a hot surface (hob). Keep the appliance away from open flames. Do not expose the appliance to intense heat (heat sources, radiators, sunshine).

Ne jamais placer l'appareil ou le câble d'alimentation sur des surfaces chaudes (plaque de cuisson). Ne jamais placer l'appareil près d'un feu ouvert. Ne pas exposer l'appareil à une forte chaleur (sources de chaleur, éléments chauffants, rayonnement solaire).

Non ubicare o poggiare mai l'apparecchio e il cavo di alimentazione su superfici calde (piano di cottura). Non portare mai l'apparecchio nelle vicinanze di fuoco o fiamme aperte. Non esporre l'apparecchio a forte calore (sorgenti di calore, radiatori, radiazioni solari).

Gerät ist ausschliesslich für Verwendung im Haushalt bestimmt, nicht für gewerbliche Nutzung. Gerät nie an Zeitschaltuhr, fernbedienbarem Schalter betreiben oder anschliessen. Finger und Gegenstände nie in Geräteöffnungen stecken.

This appliance is intended for household use only and not for commercial use. Never connect the appliance to a timer or operate the appliance with a remote-control switch. Never place fingers or objects into the openings in the appliance.

L'appareil est uniquement destiné à un usage domestique et non commercial. Ne jamais faire fonctionner ou raccorder l'appareil à une minuterie ou à un interrupteur télécommandé. Ne jamais insérer des doigts ou d'objets dans les ouvertures de l'appareil.

L'apparecchio è destinato esclusivamente all'uso domestico e non ad uso commerciale. Non azionare / collegare mai l'apparecchio con timer o interruttori controllabili a distanza. Non introdurre dita e oggetti nelle aperture dell'apparecchio.

Gerät immer auf trockenen, ebenen, stabilen und hitze- und feuchtigkeitbeständigen Boden stellen. Nie auf Möbel stellen und / oder im Freien betreiben.

Always place the appliance on a dry, even, stable and heat- and humidity-resistant surface. Never place on furniture and / or use outdoors.

Placer l'appareil toujours sur une surface sèche, plane, stable et résistante à la chaleur et à l'humidité. Ne jamais le poser sur des meubles / ou l'utiliser en plein air.

Posizionare sempre l'apparecchio su una base asciutta, piana, stabile e resistente al calore e all'umidità. Non poggiarlo su mobili né farlo funzionare all'aperto.

! Unbenutzte, unbeaufsichtigte Geräte ausschalten und Netzstecker immer ziehen. Netzkabel nie um das Gerät wickeln. Netzstecker nie am Netzkabel oder mit feuchten Händen ziehen. Kabel ausserhalb der häufig frequentierten Zonen verlegen.

Always switch off the appliance and unplug the power cable. Never wind the power cable around the appliance. Never unplug the appliance by pulling the power cable, or with wet hands. Do not lay cables in frequently used areas.

Éteindre les appareils non utilisés et sans surveillance et toujours débrancher la fiche secteur. Ne jamais enrouler le câble d'alimentation autour de l'appareil. Ne jamais tirer la fiche secteur par le câble d'alimentation ou avec les mains mouillées. Poser les câbles hors de zones très fréquentées.

Spegner l'apparecchio se non utilizzato o non sorvegliato e tirare sempre la spina. Non avvolgere mai il cavo di alimentazione intorno all'apparecchio. Non staccare mai la spina tirando il cavo o con le mani bagnate. Posare il cavo fuori da zone ad alta frequentazione.

Luftaustrittsöffnung während dem Betrieb nie abdecken oder Gegenstände darauf legen – Überhitzungsgefahr!

Never cover the steam outlet or place objects on it during operation – risk of overheating!

Ne jamais recouvrir l'ouverture de sortie d'air pendant le fonctionnement ou poser des objets dessus - risque de surchauffe !

Durante il funzionamento, non coprire o introdurre oggetti nell'apertura di fuoriuscita dell'aria – Pericolo di surriscaldamento!

Gerät vor dem Verstauen abkühlen lassen. Brennende Geräte nur mit Löschdecke löschen.

Allow the appliance to cool down before stowing it away. Only extinguish burning appliances using a fire blanket.

Laisser refroidir l'appareil avant de le ranger. Éteindre les appareils en feu uniquement avec une couverture coupe-feu.

Prima di riporre l'apparecchio, lasciarlo raffreddare. Spegner gli apparecchi incendiati solo con apposita coperta antifuoco.

Wird das Gerät zweckentfremdet, falsch bedient oder nicht fachgerecht repariert, kann keine Haftung für auftretende Schäden übernommen werden. In diesem Fall entfällt der Garantianspruch.

If the appliance is used for purposes other than those specified by the manufacturer, operated incorrectly, or not repaired professionally, we will not accept any liability for any resulting damage. In this case, the warranty claim will be void.

Si l'appareil est désaffecté, manié ou réparé d'une manière incorrecte, nous déclinons toute responsabilité quant aux dommages survenus. Dans ce cas, le droit à la garantie est exclu.

Si declina qualsiasi responsabilità per eventuali danni derivanti dall'uso improprio ed erroneo dell'apparecchio e da riparazioni non eseguite a regola d'arte. In questo caso decade il diritto alla Garanzia.

Kein Hausmüll. Das Gerät muss gemäss den lokalen Vorschriften entsorgt werden. Ausgediente Geräte sofort unbrauchbar machen. Netzstecker ziehen und Netzkabel durchtrennen. Elektro-Geräte im Verkaufsgeschäft oder bei einer Sammelstelle abgeben.

Not domestic waste. Appliance must be disposed of in compliance with local regulations. Make disused appliances immediately unusable. Unplug and cut through the power cable. Take electrical appliances to the point of sale or to a collection point.

L'appareil n'appartient pas à la catégorie des ordures ménagères! L'appareil doit être mis au rebut conformément à la réglementation locale. Les appareils usagés doivent immédiatement être rendus inutilisables. Débrancher la fiche secteur et couper le câble d'alimentation. Ramener les appareils électriques au point de vente ou à un point de collecte.

Non smaltire insieme ai rifiuti domestici! L'apparecchio va smaltito conformemente alle norme locali. Rendere inutilizzabili gli apparecchi esausti. Tirare la spina e troncare il cavo di rete. Consegnare gli apparecchi elettronici al negozio o presso un centro di raccolta.

Während der Gewährleistungsfrist von zwei Jahren ab dem Kauf des Geräts übernehmen wir die Reparatur eines Geräts oder Teils, bei welchem ein Material- oder Verarbeitungsfehler festgestellt wurde, oder (nach unserem Ermessen) dessen Ersatz durch ein in Stand gesetztes Produkt, ohne dass Ihnen Kosten für die Teile oder den Arbeitsaufwand entstehen. ABGESEHEN VON DER OBEN STEHENDEN GEWÄHRLEISTUNG ÜBERNIMMT Coplax FÜR DIE ZEIT NACH ABLAUF DER GEWÄHRLEISTUNGSFRIST KEINERLEI ANDERE STILLSCHWEIGENDE GARANTIE ODER ZUSATZ DER MARKTGÄNGIGKEIT ODER EIGNUNG FÜR EINEN BESTIMMTEN ZWECK IM HINBLICK AUF DAS PRODUKT. Coplax repariert oder ersetzt ein Produkt im Rahmen der Gewährleistung nach eigenem Ermessen. Es erfolgt KEINE Gutschrift. Die vorgenannten Rechtsmittel stellen Ihre einzigen Rechtsmittel bei Verletzung der oben genannten Gewährleistung dar. Anspruch auf Gewährleistung hat der Ersteigentümer eines Coplax-Geräts im Privateigentum, der einen datierten Kaufbeleg in Form einer Rechnung oder Quittung vorlegen kann. Die Gewährleistung ist nicht übertragbar. Vor der Rückgabe der Einheit ist eine Kopie des datierten Original-Kaufbelegs per Fax, E-Mail oder Post zu übersenden. Bitte fügen Sie dem Artikel die Modellnummer Ihres Geräts und eine detaillierte Beschreibung des Problems (vorzugsweise in Maschinenschrift) bei. Legen Sie die Beschreibung in einen Umschlag, den Sie vor Versiegelung des Kartons mit Klebeband direkt am Gerät befestigen. Bitte beschreiben oder modifizieren Sie den Original-Karton in keiner Weise.

NIKT IM GEWÄHRLEISTUNGSUMFANG ENTHALTEN: Teile, die üblicherweise ausgetauscht werden müssen, etwa Entkalkungspatronen, Clean Cube, Aktivkohlefilter, Dochtfilter und sonstige regelmässig auszutauschende Verbrauchsteile, es sei denn, es liegt ein Material- oder Verarbeitungsfehler vor. Schäden, Ausfälle, Verluste oder Verschlechterungen aufgrund von gewöhnlicher Abnutzung, unsachgemässen Gebrauch, nicht bestimmungsgemässer Nutzung, Fahrlässigkeit, Unfall, Mängeln bei Installation, Aufstellung und Betrieb, unsachgemässer Wartung, unbefugter Reparatur, Belastung durch unangemessene Temperaturen oder Bedingungen. Dies umfasst unter anderem Schäden aufgrund der unsachgemässen Verwendung von ätherischen Ölen oder Wasseraufbereitungs- und Reinigungsmitteln. Schäden aufgrund von unzureichender Verpackung oder falscher Handhabung durch Spediteure bei Produktretouren. Falscher Einbau oder Verlust von Zubehör, etwa Düse, Duftstoffwanne, Wassertankdeckel usw. Kosten für Versand und Transport zum Reparaturort und zurück. Direkte, indirekte, besondere oder Folgeschäden jeder Art, unter anderem entgangene Gewinne oder andere wirtschaftliche Verluste. Transportschäden an einer Einheit, die von einem unserer Einzelhändler ausgeliefert wurde. Bitte wenden Sie sich direkt an den Einzelhändler. Diese Gewährleistung erstreckt sich nicht auf Schäden oder Mängel, die darauf zurückzuführen sind, dass die Spezifikationen von Coplax in Bezug auf Installation, Betrieb, Nutzung, Wartung, oder Reparatur des Coplax-Geräts nicht strikt befolgt wurden.

For the warranty period of 2 years after the purchase of the appliance, we will repair or replace with a refurbished product (at our option), without any cost to you for either the parts or labor, any machine or part that proves to be defective in materials or workmanship. EXCEPT FOR THE WARRANTY PROVIDED ABOVE, Coplax DISCLAIMS ANY AND ALL OTHER IMPLIED WARRANTIES AND ANY WARRANTY OF MERCHANTABILITY OR FITNESS FOR A PARTICULAR

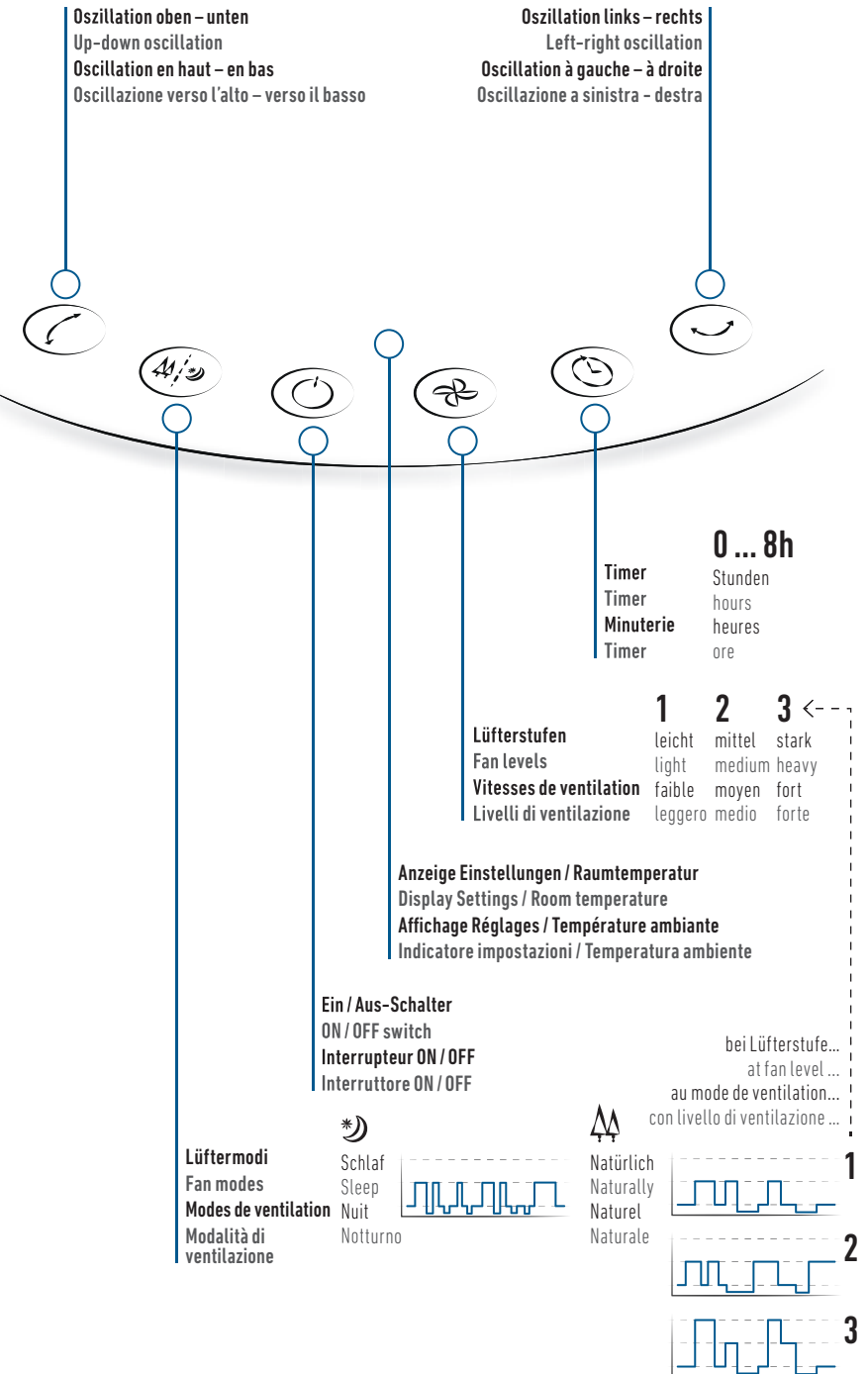
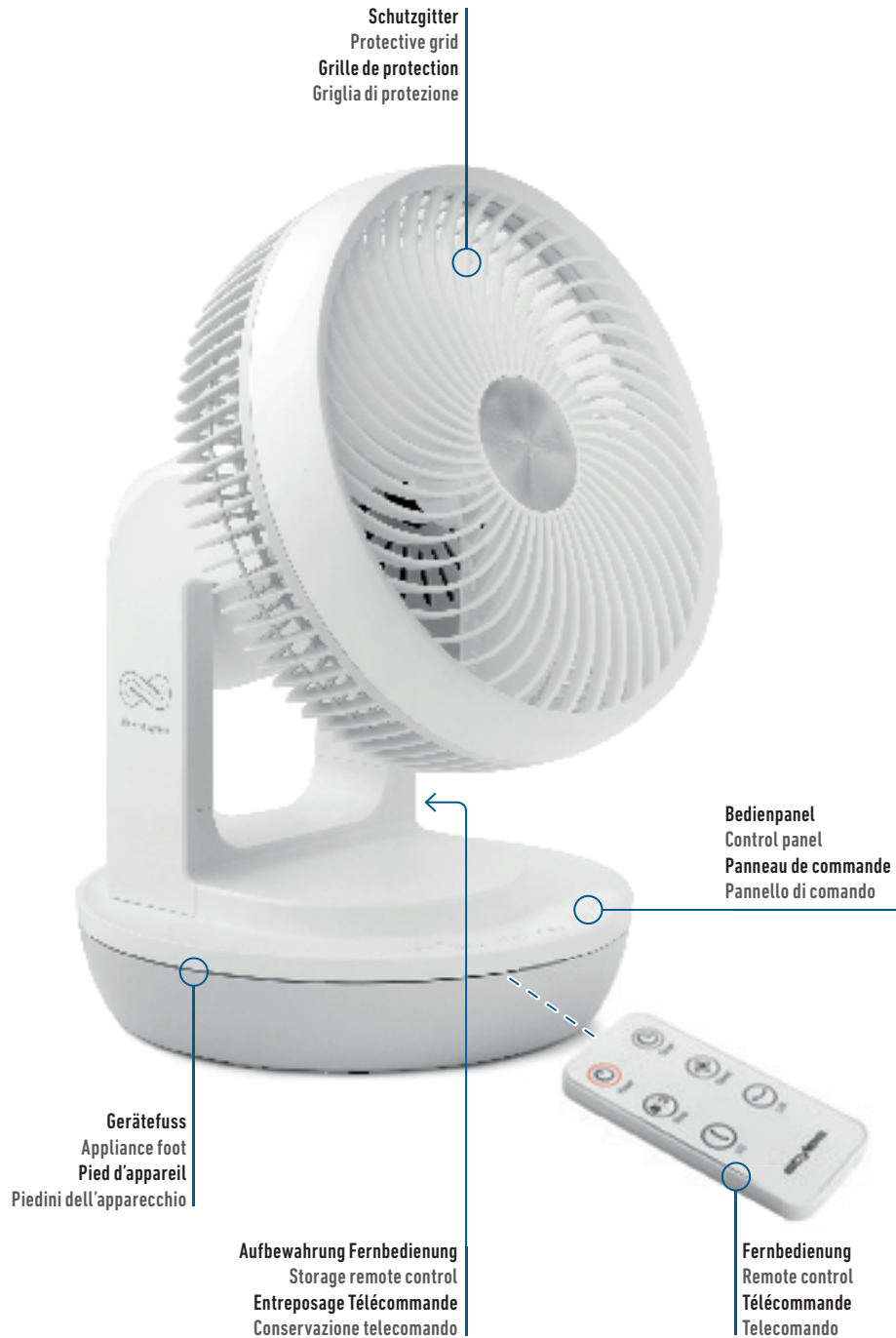
Coplax will, at its sole discretion, repair or exchange a product under warranty. NO credit will be issued. The remedies described above are your sole remedies in the event of any breach of the warranty provided above. WHO IS COVERED:

The original owner of a privately-owned Coplax appliance who can provide a dated proof of purchase in the form of an invoice or receipt is covered. The warranty is not transferable. The original dated proof of purchase (a copy needs to be faxed, e-mailed, mailed) prior to returning the unit. Provide the model number of your appliance and a detailed description (preferably typed) of the problem with the item. Enclose your description in an envelope and tape it directly to the appliance before the box is sealed. Do not write anything on or alter in any way the original box. WHAT THIS WARRANTY DOES NOT COVER: Parts that normally require replacement, such as demineralization cartridges, Clean Cube, active carbon filters, water wick filters and any other consumable item that needs regular replacement except for material or workmanship defects. Damage, failure, loss or deterioration due to ordinary wear and tear from abuse, misuse, negligence, accident, faulty installation, placement and operation, improper maintenance, unauthorized repair, exposure to unreasonable temperatures or conditions. This includes damages caused by misusing essential oils or water treatment and cleaning solutions. Damage resulting from inadequate packaging or carrier mishandling of returned products. Misplacement or loss of accessories such as nozzle, fragrance capsule, water tank cap etc. Shipping and transportation costs to and from any place of repair. Direct, indirect special or consequential damages of any type, including loss of profits or other economic loss. Transportation damage of a unit shipped from one of our retailers. Please contact them directly. This Warranty does not cover damages or defects caused by or resulting from failure to conform strictly to Coplax's specifications in connection with the installation, operation, use, maintenance, or repair of the Coplax appliance.

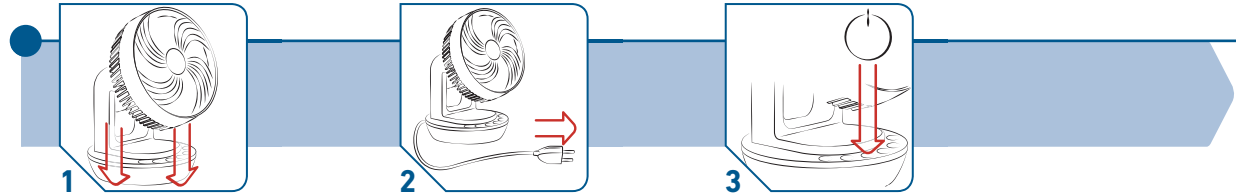
Pendant la période de garantie de 2 ans suivant l'achat de l'appareil, nous réparons ou remplaçons gratuitement toute machine ou pièce présentant un défaut matériel ou de fabrication par un produit remis à neuf (à notre discrétion), sans vous imposer de frais pour les pièces ou la main-d'œuvre. HORMIS LA GARANTIE MENTIONNÉE CI-DESSUS, Coplax EXCLUT TOUTE AUTRE GARANTIE IMPLICITE ET TOUTE GARANTIE DE QUALITÉ MARCHANDE OU D'ADÉQUATION POUR UN USAGE PARTICULIER PAR RAPPORT AU PRODUIT. POUR TOUTE PÉRIODE SUIVANT LA DATE D'EXPIRATION, Coplax réparera ou échangera, à son entière discrétion, un produit couvert par la garantie. AUCUN crédit ne sera accordé. Les remèdes décrits ci-dessus sont vos seuls recours possibles en cas de manquement à la garantie stipulée précédemment. QUI EST COUVERT ? La garantie couvre tout propriétaire d'origine d'un appareil Coplax privé pouvant fournir une preuve d'achat datée présentée sous la forme d'une facture ou d'un reçu. La garantie n'est pas transférable. Une copie de la preuve d'achat d'origine datée doit être envoyée par fax, e-mail ou courrier avant de renvoyer l'unité. Indiquer le numéro de modèle de l'appareil et une description détaillée (de préférence dactylographiée) du problème que présente l'article. Mettre la description dans une enveloppe et la scotcher directement sur l'appareil avant de fermer la boîte. Ne rien écrire sur la boîte d'origine et ne pas la modifier de quelque manière qu'il soit. QU'EST-CE QUI N'EST PAS COUVERT PAR LA GARANTIE ? Les pièces qui doivent normalement être remplacées telles que les cartouches de déminéralisation, le Clean Cube, les filtres à charbon actif, les filtres à mèche d'eau et tout autre consommable nécessitant un remplacement régulier, sauf en cas de défauts matériels ou de fabrication. Les dommages, défauts, pertes et détériorations causés par l'usage normale due à un usage abusif ou incorrect, une négligence, un accident, une installation, un placement et un fonctionnement erronés, une maintenance inappropriée, une réparation non autorisée ou l'exposition à des températures ou conditions excessives. Les dommages causés par l'utilisation incorrecte des huiles essentielles ou des produits de traitement de l'eau et de nettoyage sont également concernés. Les dommages provoqués par un emballage inapproprié ou une manipulation incorrecte des produits renvoyés par le transporteur. Le mauvais positionnement ou la perte d'accessoires tels que la douille, la capsule de fragrance, le bouchon du réservoir d'eau et autres. Les frais d'expédition et de transport à destination et au départ de tout lieu de réparation. Les dommages particuliers ou consécutifs directs ou indirects de tout type, y compris les pertes de profit ou autres pertes économiques. Les dommages causés par le transport d'une unité expédiée par l'un de nos revendeurs. Merci de les contacter directement. Cette garantie ne couvre pas les dommages ou défauts causés par ou résultant du non-respect strictement conforme des spécifications de Coplax concernant l'installation, le fonctionnement, l'utilisation, la maintenance ou la réparation de l'appareil Coplax.

Durante il periodo di garanzia di due anni a partire dalla data di acquisto dell'apparecchio, ripariamo o sostituiamo gratuitamente un apparecchio o una componente in cui è stato riscontrato un difetto di materiale o di lavorazione, oppure sostituiamo (a nostra discrezione) l'apparecchio o i componenti con un prodotto rimesso a nuovo, senza addebitarvi il costo delle parti di ricambio o della manodopera. FATTA ECCEZIONE PER LA GARANZIA DI CUI SOPRA, Coplax ESCLUDE QUALSIASI GARANZIA IMPLICITA O CONDIZIONE DI COMMERCIALIZZABILITÀ O IDONEITÀ AD UN USO PARTICOLARE IN RELAZIONE A QUESTO PRODOTTO PER IL PERIODO SUCCESSIVO AL TERMINE DELLA GARANZIA. Nell'ambito della presente garanzia, Coplax procederà, a propria discrezione, alla riparazione o alla sostituzione del prodotto. Non verrà accordato ALCUN credito. I diritti specifici di cui sopra sono gli unici ed esclusivi rimedi in caso di violazione della garanzia di cui sopra. CHI È COPERTO DALLA GARANZIA? La garanzia copre l'acquirente originale di un prodotto Coplax, acquistato privatamente, in grado di fornire una prova di acquisto sotto forma di fattura. La garanzia non è trasferibile. Prima di inviare l'apparecchio occorre inoltrare per fax, e-mail, o posta, la copia della fattura di acquisto originale datata. Indicare il numero del modello dell'apparecchio e una descrizione dettagliata (preferibilmente dattiloscritta) del problema. Mettere la descrizione in una busta e attaccarla direttamente all'apparecchio con un nastro adesivo prima di chiudere la scatola. Non scrivere nulla sulla scatola originale e non modificarla in nessun modo. NON SONO INCLUSI NELLA GARANZIA: I pezzi che generalmente richiedono una sostituzione come le cartucce decalcificanti, Clean Cube, filtro al carbone attivo, filtro assorbente e altre parti di consumo che necessitano una sostituzione regolare, a meno che non si tratti di un difetto di materiale o di produzione. I danni, difetti, perdite o deteriorazioni risultanti da normale usura, uso improprio o scorretto, negligenza, incidente, installazione carente, collocazione e funzionamento errato, riparazione non autorizzata, esposizione a temperature o a condizioni eccessive. Ciò include, tra l'altro, i danni derivanti da un uso improprio di oli essenziali o prodotti per il trattamento dell'acqua e i detersivi. I danni derivanti da un imballaggio inappropriato o da manipolazione errata da parte del trasportatore nel rispettare il prodotto. Montaggio errato o perdita degli accessori, quali ugello, vaschetta delle fragranze, coperchio del serbatoio, ecc. Le spese di spedizione e di trasporto verso il luogo di riparazione e ritorno. Danni particolari diretti, indiretti o conseguenti, di qualsiasi natura, comprese le perdite di profitto o altre perdite economiche. I danni causati dal trasporto di un'unità spedita da uno dei nostri rivenditori. Rivolgersi direttamente al rivenditore. La presente garanzia non copre i danni o i difetti causati o risultanti dal non rispetto rigorosamente conforme alle specifiche di Coplax AG in merito all'installazione, al funzionamento, all'utilizzo, alla manutenzione o alla riparazione dell'apparecchio Coplax.

CE In Übereinstimmung mit den Europäischen Richtlinien für Sicherheit und EMV.
In accordance with European Directives on Safety and the Electromagnetic Compatibility (EMC) Directive.
Conformément aux directives européennes de sécurité et de compatibilité électromagnétique.
In conformità con le direttive europee per la sicurezza e la compatibilità elettromagnetica.



Gebrauchen
Usage instructions
Utilisation
Uso



1
Gerät gerade / stabil hinstellen
Place appliance in an upright / stable position
Placer l'appareil bien droit / en position stable
Collocare l'apparecchio in posizione verticale / stabile

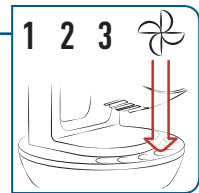
- Auf stabile, ebene Fläche achten
Make sure that the surface is stable and even
- Veiller à ce que la surface soit stable et plane
Fare attenzione che la superficie sia stabile, piana

2
Netzstecker einstecken
Plug in mains plug
Brancher la fiche secteur
Allacciare la spina

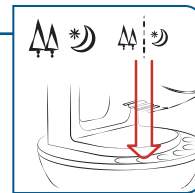
3
Gerät einschalten
Switch on the appliance
Allumer l'appareil
Accendere l'apparecchio

- Gerät wechselt nach dem Einschalten auf Lüfterstufe 1
After being switched on, the device shifts to fan level 1
- Après la mise en marche, l'appareil passe à la vitesse de ventilation 1
Il dispositivo passa al livello di ventilazione 1 dopo l'accensione

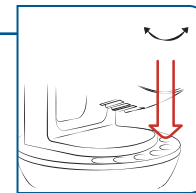
Optionale Einstellungen
Optional adjustments
Configurations en option
Impostazioni opzionali



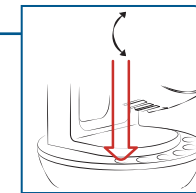
1 2 3
Lüfterstufen wählen
Select fan level
Sélectionner les vitesses de ventilation
Selezionare il livello di ventilazione



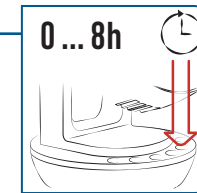
Modus wählen
Select mode
Sélectionner un mode
Selezionare la modalità



Oszillation links – rechts wählen
Select left-right oscillation
Sélectionner l'oscillation à gauche – à droite
Selezionare oscillazione a sinistra - destra



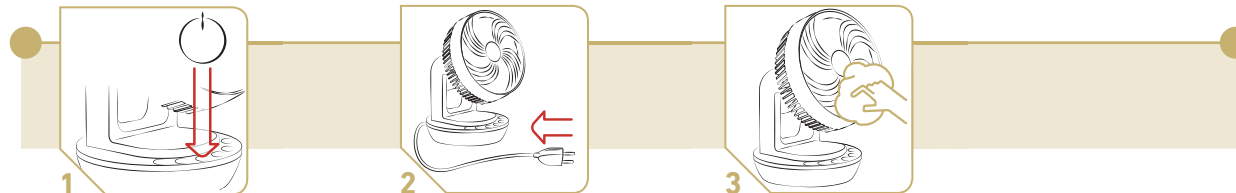
Oszillation oben – unten wählen
Select up-down oscillation
Sélectionner l'oscillation en haut – en bas
Selezionare oscillazione verso l'alto – verso il basso



Timer einstellen
Set timer
Régler la minuterie
Impostare il timer

- Gerät schaltet danach automatisch aus
The appliance switches off automatically afterwards
- L'appareil s'éteint alors automatiquement
L'apparecchio si spegne automaticamente

Reinigen
Cleaning
Nettoyer
Pulizia



1
Gerät ausschalten
Switch off appliance
Arrêter l'appareil
Spegner l'apparecchio

2
Gerät ausstecken
Unplug the appliance
Débrancher l'appareil
Scolligare l'apparecchio dalla rete

3
Trocken abwischen
Wipe dry
Essuyer avec un chiffon sec
Pulire con un panno asciutto

- Keine scheuernden Reinigungsmittel
No abrasive cleaning solutions
Ne pas utiliser de nettoyant abrasif
Non utilizzare detergenti abrasivi

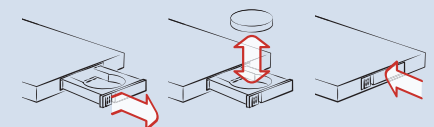
Störungen | **Trouble-shooting** | **Dysfonctionnements** | **Anomalie**

Gerät lässt sich nicht einschalten
Appliance cannot be switched on
L'appareil ne peut pas être mis en marche
L'apparecchio non si accende

Netzgerät korrekt anschliessen
Connect to power supply correctly
Brancher correctement le bloc d'alimentation
Collegare l'alimentatore correttamente

Fernbedienung reagiert nicht
Remote control not working
La télécommande ne réagit pas
Il telecomando non reagisce

Neue Batterie einsetzen
Replace battery
Insérer une pile neuve
Utilizzare la batteria nuova



Datos técnicos Technische specificaties Tekniset tiedot Tekniske data	12
Bienvenida Welkom Tervetuloa Velkommen	13
Seguridad Veiligheid Turvallisuus Sikkerhed	14
Garantía Garantie Takuu Garanti	17
Visión general del aparato Overzicht apparaat Laitteen yleiskatsaus Oversigt over apparatet	18
Uso Gebruiken Käyttö Brug	20

Datos técnicos | Technische specificaties | Tekniset tiedot | Tekniske data

Potencia máx. Vermogen max. Maksimiteho Effekt maks.	45 W	Número de niveles Aantal niveaus Tehojen lukumäärä Antal trin	3
Peso Gewicht Paino Vægt	2.10 kg	Dimensiones (L x A x P) Afmetingen (L x H x D) Mitat (L x K x S) Dimensioner (L x H x D)	240 x 330 x 230 mm

Modificaciones técnicas reservadas
Technische wijzigingen voorbehouden
Oikeus teknisiin muutoksiin pidätetään
Tekniske ændringer forbeholdes

¡Felicidades! Acaba de adquirir el extraordinario ventilador Stylies Tara, con una tecnología altamente moderna. Esperamos que disfrute de este potente ventilador y que mejore el ambiente de sus estancias. Como con todos los electrodomésticos, el manejo del ventilador requiere unas medidas de precaución especiales para evitar que se produzcan lesiones, así como incendios o daños en el aparato. Antes del primer uso, deberá leer atentamente las presentes instrucciones de uso y tener en cuenta tanto las directrices en materia de seguridad como las indicaciones de seguridad del aparato.

Hartelijk gefeliciteerd! U bent zojuist bezitter geworden van de buitengewoon en technisch ultramoderne Stylies Tara ventilator. Deze krachtige ventilator zal u bij gebruik veel plezier bieden en de kamertemperatuur verbeteren. Zoals bij alle huishoudelijke elektrische apparaten, zijn speciale voorzorgsmaatregelen nodig om letsel, brand of schade aan de apparatuur te voorkomen bij het gebruik van de ventilator. Lees voor het eerste gebruik deze gebruiksaanwijzing zorgvuldig door en houd u aan de volgende veiligheidsrichtlijnen en de veiligheidsinstructies op het apparaat.

Onneksi olkoon! Sinusta on juuri tullut erinomaisen ja teknisesti edistyneen Stylies Tara -lämmittimen omistaja. Tämä tehokas ilmanvaihto lämmitin antaa sinulle paljon iloa ja parantaa huoneesi ilmanlaatua. Kuten kaikki kodinkoneet, tuuletinta käytettäessä vaaditaan erityisiä varotoimenpiteitä loukkaantumisen, tulipalon tai laitteiden vaurioiden estämiseksi. Lue tämä käyttöohje huolellisesti läpi ennen ensimmäistä käyttöä ja huomioi turvamääräykset ja turvallisuusohjeet laitteessa.

Hjerteligt tillykke! Du er lige blevet ejer af den usædvanlige og teknisk topmoderne Stylies Tara ventilator. Denne kraftige ventilator vil være en glæde for dig og forbedre indeklimaet i dine rum. Lige som ved alle elektriske husholdningsapparater kræves der ved betjening af ventilatoren særlige sikkerhedsforanstaltninger for at undgå tilskadekomst såvel som brand eller skader på apparatet. Læs venligst denne brugsvejledning igennem inden første brug, og tag hensyn til sikkerhedsforskrifterne, og overhold sikkerhedsanvisningerne på apparatet.

Encontrará más información acerca de nuestros productos y nuestra gama completa en:

Meer informatie over onze producten en assortiment is te vinden op :

Lisätietoja tuotteistamme ja tuotevalikoima löytyy osoitteesta

Flere informationer om vore produkter og vores sortiment finder du på.....www.stylies.com

www.stylies.com

Los niños mayores de 8 años o las personas con capacidades psíquicas, físicas o sensoriales limitadas, con poca experiencia y conocimientos, solo pueden utilizar el aparato bajo la supervisión de una persona responsable de su seguridad o si han recibido instrucciones acerca del uso seguro del aparato y han comprendido los peligros a ello asociados. Las tareas de limpieza y mantenimiento no deben ser realizadas por niños sin supervisión.

Kinderen vanaf 8 jaar of personen met beperkte mentale, fysieke, of sensorische capaciteiten, gebrekkige ervaring en kennis, mogen het apparaat alleen gebruiken als zij onder toezicht staan van een persoon die verantwoordelijk is voor hun veiligheid of aan hun het veilig gebruik van het apparaat getoond wordt en de daarmee verbonden gevaren begrepen hebben. Reinigings- en onderhoudswerkzaamheden mogen niet door kinderen zonder toezicht uitgevoerd worden.

8-vuotiaat tai sitä vanhemmat lapset, henkiselletä tai fyysiseltä toimintakyvyiltään rajoittuneet tai laitteen käyttöön perehtymättömät henkilöt saavat käyttää laitetta vain, jos heidän turvallisuudestaan vastaava henkilö on neuvonut heitä tai jos heille on opastettu laitteen turvallinen käyttö ja he ovat ymmärtäneet riskit. Lapset eivät saa puhdistaa tai huoltaa laitetta ilman valvontaa.

Børn fra 8 år og personer med netsat psykisk, fysisk eller sensorisk funktionsevne, manglende erfaring og viden må kun benytte apparatet, hvis de er under opsyn af en person, som er ansvarlig for deres sikkerhed, eller hvis de har fået vist, hvordan man anvender apparatet på en sikker måde, og de har forstået de hermed forbundne risici. Rengørings- og vedligeholdelsesarbejder må ikke udføres af børn uden opsyn.

Los niños no deben jugar con el aparato. Mantener el aparato y el cable de alimentación fuera del alcance de los niños menores de 8 años. El material de embalaje (p. ej., las bolsas de plástico) debe mantenerse alejado de los niños.

Kinderen mogen niet met het apparaat spelen. Houd het apparaat en het netsnoer weg van kinderen onder de 8 jaar. Verpakkingsmateriaal (bijv. foliezak) hoort niet in de handen van kinderen te komen.

Lasten ei pidä antaa leikkiä laitteella. Laitte ja virtajohto tulee pitää alle 8-vuotiaiden ulottumattomissa. Älä anna pakkausmateriaaleja (kuten foliopussia) lasten käsiin.

Børn må ikke lege med apparatet. Apparat og lysnetkabel skal opbevares utilgængeligt for børn under 8 år. Emballagematerialet (f.eks. foliepose) hører ikke hjemme i børns hænder.

Si el aparato se cayera al agua, deberá desenchufarse antes de extraerlo del agua. El aparato deberá ser revisado por un especialista antes de su siguiente uso.

Indien het apparaat in het water valt, eerst de stekker uit de wandcontactdoos halen. Voordat u het apparaat weer gebruikt, dient het gecontroleerd te worden door een vakman.

Jos laite putoaa veteen, ennen laitteen vedestä ottamista tulee ensin poistaa pistoke seinästä. Valtuutetun henkilön on tarkastettava laite ennen sen seuraavaa käyttöä.

Hvis apparatet falder i vandet, skal stikket tages ud, inden apparatet tages op af vandet igen. Apparatet skal kontrolleres af en fagmand, før det tages i brug igen.

Desconectar y desenchufar siempre el aparato: si el aparato no está vigilado, antes del montaje y desmontaje, antes de la limpieza, en caso de averías durante el uso y después del uso. Se debe poder acceder al enchufe en todo momento.

Apparaat altijd uitschakelen en de stekker uit de wandcontactdoos halen: indien geen toezicht aanwezig is, vóór de montage en demontage, vóór de reiniging, bij storingen tijdens het gebruik en na het gebruik. De stekker moet altijd bereikbaar zijn.

Kytke laite pois päältä ja irrota virtajohto: jos laite ei ole valvonnassa sekä asennuksen tai asennuksen purun, puhdistuksen, toimintahäiriöiden ja käytön lopettamisen yhteydessä. Virtapistokkeen on oltava aina käytettävissä.

Sluk altid for apparatet, og træk stikket ud: når apparatet ikke er under opsyn, inden montering og afmontering, inden rengøring, ved fejl under brug og efter brug. Stikket skal til enhver tid være tilgængeligt.

Por motivos de seguridad, no utilizar accesorios no recomendados o vendidos por el fabricante.

Gebruik om veiligheidsredenen geen accessoires die niet worden aanbevolen of verkocht door de fabrikant.

Älä käytä turvallisuusyistä muita kuin valmistajan suosittelemia tai myymiä lisävarusteita.

Af sikkerhedsmæssige årsager må tilbehør, som ikke er anbefalet eller solgt af producenten, ikke anvendes.

Nunca utilizar el aparato cerca del agua (bañeras, lavabos, etc.). No exponer a la lluvia y humedad.

Apparaat niet in de buurt van water gebruiken (badkuipen, wastafels enz.). Niet blootstellen aan regen of vocht.

Älä käytä laitetta vesipisteiden (kylpyammeiden tai pesuallaiden) läheisyydessä. Älä altista laitetta sateelle tai kosteudelle.

Brug aldrig apparatet i nærheden af vand (badekar, håndvask osv.). Må ikke udsættes for regn og fugt.

Conexión a la red: Se recomienda operar el aparato conectándolo a un interruptor diferencial (máx. 30 mA). La tensión se debe corresponder con las indicaciones de la etiqueta de tipo del aparato. No utilizar cables de prolongación. Nunca tocar piezas que estén bajo tensión.

Netaansluiting: De beste manier om het apparaat te gebruiken is met een aardlekschakelaar van max. 30mA. De spanning moet overeenkomen met de informatie op het typeplaatje van het apparaat. Gebruik geen verlengsnoer. Raak geen onderdelen aan die onder spanning op staan.

Verkkoliitäntä: Liitä laite mieluiten FI-suojattuun pistorasiaan (max. 30 mA). Jännitteen tulee vastata laitteen arvokilvessä annettuja tietoja. Älä käytä jatkojohtoa. Älä koskaan koske jännitteisiin osiin.

Tilslutning til lysnettet: Apparatet bør helst anvendes med FI-relæ (maks. 30 mA). Spændingen skal stemme overens med angivelserne på apparatets typeskilt. Brug ikke forlængerledning. Berør aldrig spændingsførende dele.

Comprobar que el aparato y el cable de alimentación no presenten daños. Nunca poner en servicio los aparatos dañados (incl. cable de alimentación). Deberán ser reparados o sustituidos por el fabricante, su servicio técnico o un técnico cualificado. Nunca abrir uno mismo el aparato – ¡Peligro de sufrir lesiones!

Controleer het apparaat en het netsnoer op schade. Beschadigde apparaten (incl. netsnoer) niet in bedrijf nemen. Door de fabrikant, zijn servicepunt of gekwalificeerde vakmensen laten repareren of vervangen. Open het apparaat niet zelf – Verwondingsgevaar!

Tarkista laite ja virtajohto vaurioiden varalta. Vahingoittuneet laitteet (sis. virtajohto) tulee poistaa käytöstä – niiden huollosta tai vaihdosta uuteen vastaa valmistaja tai valmistajan oma tai valtuuttama huoltoilike. Älä koskaan avaa itse laitetta – loukkaantumisaara!

Kontrollér apparat og lysnetkabel for beskadigelse. Beskadigede apparater (inkl. lysnetkabel) må aldrig anvendes – sørg for, at få dem repareret eller udskiftet af producenten, dennes serviceafdeling eller kvalificerede fagfolk. Åbn aldrig selv apparatet – risiko for tilskadekomst!

Nunca sumergir el aparato en agua u otros líquidos. ¡Existe peligro de cortocircuitos!

Het apparaat niet in water of andere vloeistoffen dompelen. Er bestaat gevaar voor kortsluiting!

Älä upota laitetta veteen tai muihin nesteisiin. Oikosulkuvaara!

Dyp aldrig apparatet ned i vand eller anden væske. Der er risiko for kortslutning!

Nunca colocar el aparato ni el cable de alimentación sobre superficies calientes (placa eléctrica). Nunca colocar el aparato cerca de fuego abierto. No exponer el aparato a un calor fuerte (fuentes de calor, radiadores, radiación solar).

Het apparaat en netsnoer niet op hete oppervlakken (kookplaten) plaatsen of leggen. Het apparaat niet in de buurt van open vuur brengen. Het apparaat niet blootstellen aan overmatige hitte (warmtebronnen, -lichamen, zonnestraling).

Älä laske tai aseta laitetta tai virtajohtoa kuumille alustoille (liesitasolle). Älä vie laitetta avotulen läheisyyteen. Älä altista laitetta kuumuudelle (lämmönlähteille tai suoralle auringonvalolle).

Stil eller læg aldrig apparatet og / eller netværkskablet på varme flader (kogeplade). Placer aldrig apparatet i nærheden af åben ild. Udsæt ikke apparatet for kraftig varme (varmekilder, radiatorer, sollys).

El aparato ha sido diseñado exclusivamente para su uso doméstico, no para su uso comercial. Nunca operar ni conectar el aparato a temporizadores o interruptores con control remoto. Nunca introducir los dedos ni objetos en las aperturas del aparato.

Het apparaat is uitsluitend bedoeld voor huishoudelijk gebruik en niet voor commerciële doeleinden. Het apparaat niet via een tijdschakelklok of op afstand bedienbare schakelaar gebruiken of aansluiten. Steek geen vingers en voorwerpen in de openingen van het apparaat.

Laitte on tarkoitettu kotilouskäyttöön, ei liiketoiminnalliseen käyttöön. Älä liitä laitetta ajastimeen tai etäohjattavaan virtakytkimeen. Älä työnnä sormia tai esineitä laitteen aukkoihin.

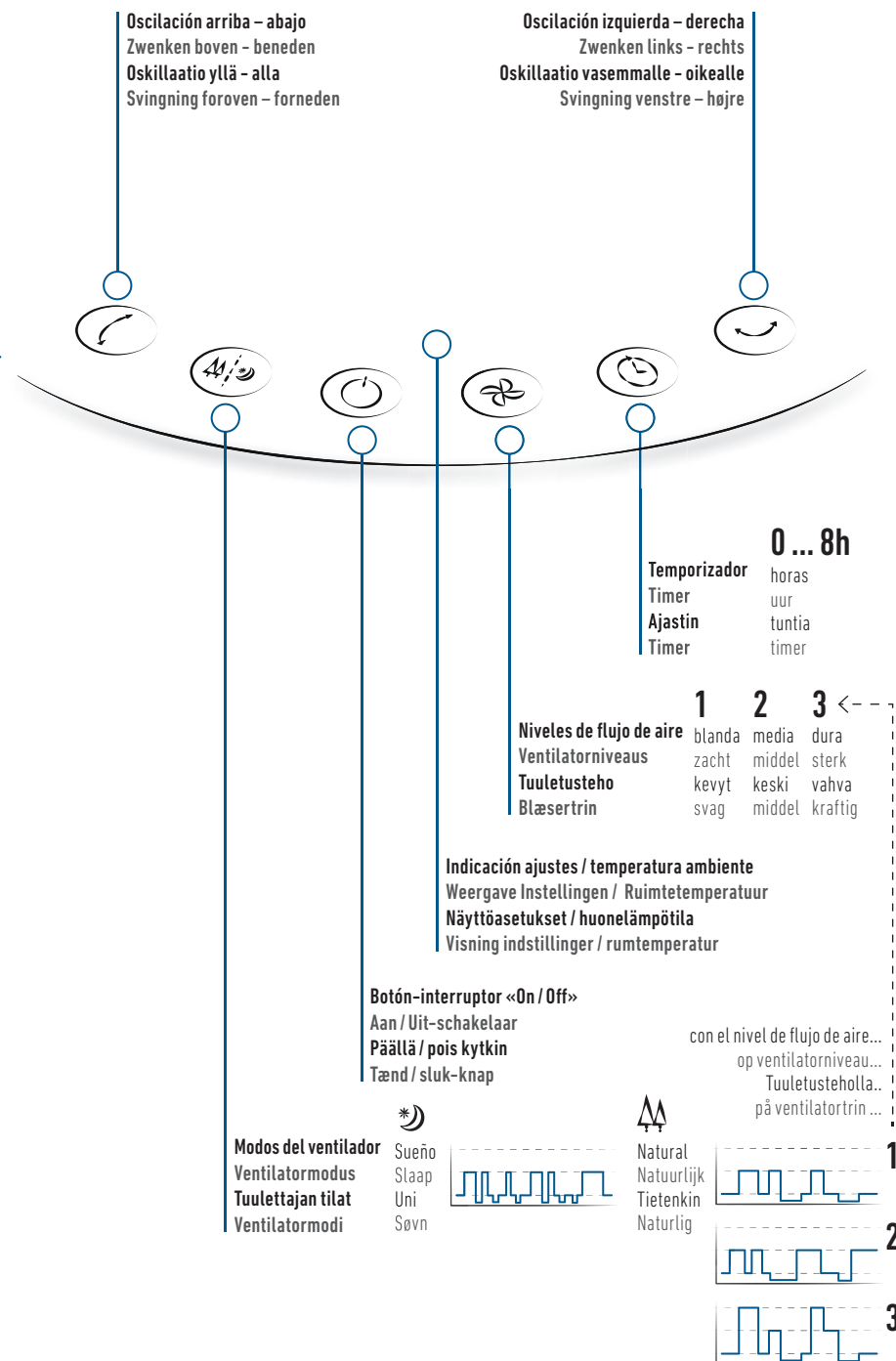
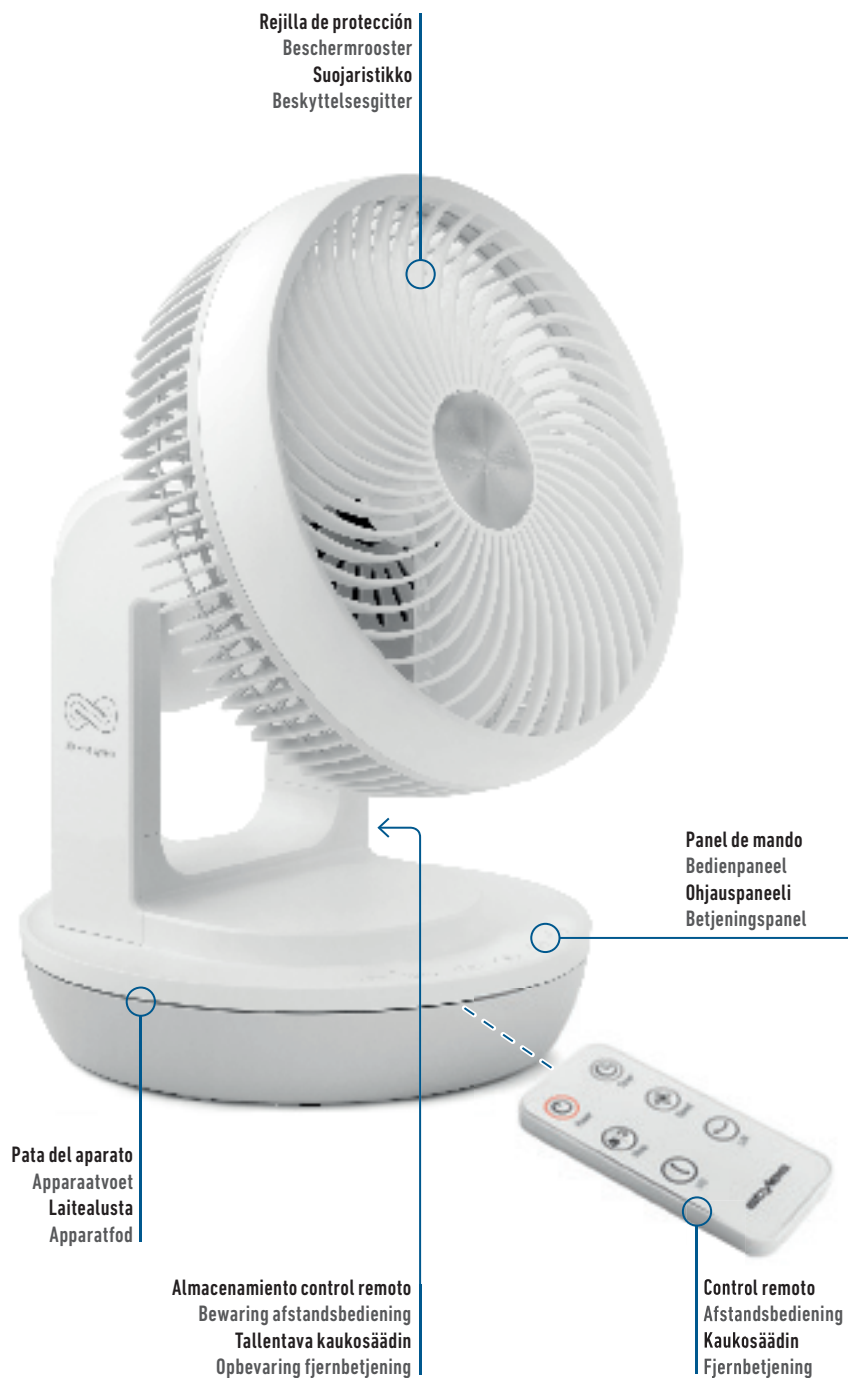
Apparatet er udelukket beregnet til anvendelse i husholdninger, ikke til erhvervmæssig brug. Apparatet må aldrig anvendes med eller sluttes til en timer eller fjernbetjening. Stik aldrig fingre eller genstande ind i apparatets åbninger.

Colocar siempre el aparato sobre una base seca, plana, estable y resistente tanto al calor como a la humedad. Nunca colocar ni operar sobre muebles y/o en el exterior.

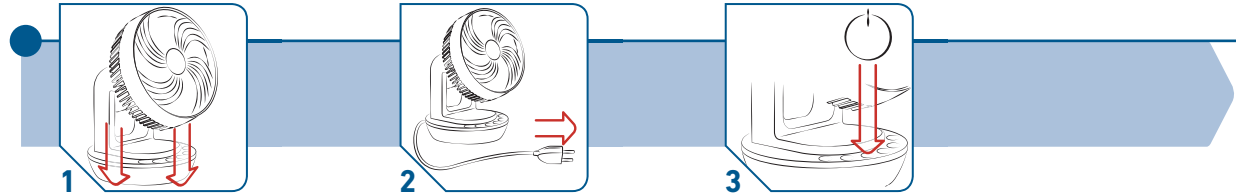
Het apparaat op droge, vlakke, stabiele en hitte- en vochtbestendige ondergrond plaatsen. Nooit op meubels plaatsen en / of buitenshuis mee werken.

Aseta laite aina kuivalle, tasaiselle, vakaalle, lämmön- ja kosteudenkestävälle lattialle. Älä aseta laitetta huonekalujen päälle, äläkä käytä sitä ulkotiloissa.

Placer altid apparatet på et tørt, plant, stabilt, varme- og fugtbestandigt gulv. Må aldrig placeres på møbler og / eller anvendes udendørs.



Uso
Gebruiken
Käyttö
Brug



1

Colocar el aparato de forma recta y estable
Apparaat rechtop / op een stevige ondergrond plaatsen
Aseta laite suoraan / vakaasti
Stil apparatet lige / stabilt op

- Colocar sobre una superficie estable y plana
Op stabiele, effen ondergrond zetten
- Huomioi tasainen, vakaasti alusta
Sørg for et stabilt, plant underlag

2

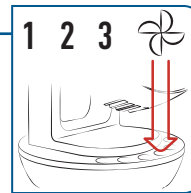
Enchufar el conector de alimentación
Netstekker in wandcontactdoos steken
Kytke pistorasiaan
Sæt stikket i

3

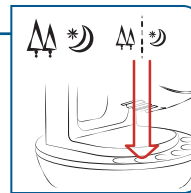
Encender el aparato
Schakel het apparaat in
Käynnistä laite
Tænd for apparatet

- Después de encenderse, el aparato cambia al nivel de flujo de aire 1
- Apparaat wisselt na het inschakelen over naar ventilatorniveau 1
- Laite vaihtaa tuuletusteholle 1 virran kytkemisen jälkeen
- Apparatet skifter til blæsertrin 1, når det tændes

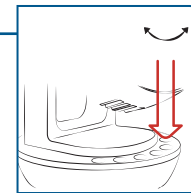
Ajustes opcionales
Optionele instellingen
Valinnaiset asetukset
Valgfrie indstillinger



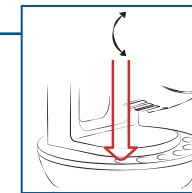
Seleccionar los niveles de flujo de aire
Ventilatorniveaus kiezen
Valitse tuuletusteho
Vælg blæsertrin



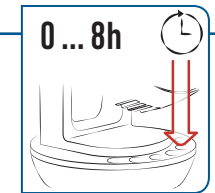
Seleccionar modo
Modus selecteren
Valitse tila
Vælg modus



Seleccionar oscilación izquierda – derecha
Zwenken links – rechts kiezen
Valitse oskillaatio vasemmalle ja oikealle
Svingning vælg venstre – højre



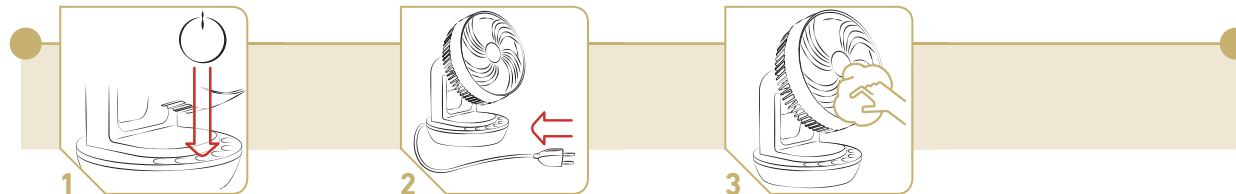
Seleccionar oscilación arriba – abajo
Zwenken boven – beneden kiezen
Valitse oskillaatio ylhäältä ja alhaalta
Svingning vælg foroven – forneden



Ajustar el temporizador
Timer instellen
Aseta ajastin
Indstil timeren

- A continuación, el aparato se apaga automáticamente
- Apparaat schakelt daarna automatisch uit
- Sen jälkeen laite kytkeytyy automaattisesti pois päältä
- Herefter slukkes apparatet automatisk.

Limpiar
Reinigen
Puhdistus
Rense



1

Apagar el aparato
Toestel uitschakelen
Sammuta laite
Sluk for apparatet

2

Desenchufar el aparato
Stekker uittrekken
Irrota laite pistorasiasta
Træk apparatets stik ud

3

Limpiar y secar
Droog vege
Pyyhi kuivana
Tørres tørt af

- No utilizar detergentes abrasivos
- Geen schurende reinigingsmiddelen
- Älä käytä hankaavia puhdistusaineita
- Ingen skurende rengøringsmidler

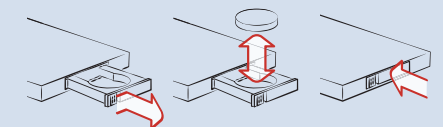
Averías | Storingen | Häiriöitä | Driftsfejl

El aparato no se enciende
Apparaat schakelt niet aan
Laite ei käynnisty
Apparatet kan ikke tændes

Conectar correctamente el bloque de alimentación
Sluit de voeding correct aan
Kytke virtalähde oikein
Tilslut strømforsyningen rigtigt

El control remoto no reacciona
Afstandsbediening reageert niet
Kaukosäädin ei reagoi
Fjernbetjening reagerer ikke

Colocar pilas nuevas
Nieuwe batterij installeren
Aseta uusi paristo paikalleen
Isætning af nyt batteri



Technická data Technické údaje Dane techniczne	22
Vítejte Vitajte Wprowadzenie	23
Bezpečnost Bezpečnosť Bezpieczeństwo	24
Záruka Záruka Gwarancja	27
Přehled zařízení Prehľad zariadenia Widok ogólny urządzenia	28
Použití Použitie Użytkowanie	30

Blahopřejeme! Stáváte se vlastníkem výjimečného a technicky vysoce moderního ventilátoru Styliés Tara. Používání tohoto výkonného ventilátoru vám přinese mnoho radosti a zlepší klima ve vaší domácnosti. Podobně jako u všech domácích elektrických spotřebičů je třeba při používání ventilátoru dbát na důsledné zajištění preventivních opatření pro předcházení úrazům, požáru a poškození zařízení. Před prvním použitím si prosím pečlivě přečtěte tento návod a dbejte na dodržování bezpečnostních zásad i bezpečnostních pokynů uvedených na přístroji.

Srdečně vám blahoželáme! Práve ste sa stali majiteľom mimoriadneho a technicky vysoko moderného ventilátora Styliés Tara. Tento výkonný ventilátor vám poskytne veľa zábavy pri používaní a zlepši klímu vo vašich miestnostiach. Ako pri všetkých elektrických domácich spotrebičoch sa pri obsluhu ventilátora požadujú špeciálne bezpečnostné opatrenia na zabránenie poranení a tiež požiaru alebo škôd na prístroji. Pred prvým použitím si pozorne prečítajte, prosím, tento návod na obsluhu a dodržiavajte bezpečnostné smernice a tiež bezpečnostné pokyny na prístroji.


Gratulujemy. Właśnie zostali Państwo posiadaczami wyjątkowego, najnowocześniejszego technicznie wentylatora Styliés Tara. Ten wydajny wentylator sprawi Państwu wiele radości podczas użytkowania i poprawi klimat w Państwa pomieszczeniach. Jak w przypadku wszystkich elektrycznych sprzętów gospodarstwa domowego, podczas obsługi wentylatora niezbędne jest zachowanie szczególnych środków ostrożności w celu uniknięcia obrażeń ciała oraz pożaru lub uszkodzenia urządzenia. Przed pierwszym użyciem należy uważnie przeczytać niniejszą instrukcję eksploatacji i stosować się do wytycznych dotyczących bezpieczeństwa oraz wskazówek dotyczących bezpieczeństwa umieszczonych na urządzeniu.

Technická data | Technické údaje | Dane techniczne

Výkon max. Výkon max. Wydajność maks.	45 W	Počet stupňů Počet stupňov Liczba poziomów	3
Hmotnost Hmotnosť Ciężar	2,10 kg	Rozměry (D × V × H) Rozmery (D × V × H) Wymiary (D x W x G)	240 × 330 × 230 mm

Technické změny vyhrazeny.
Technické zmeny vyhradené
Zmiany techniczne zastrzeżone.

Další informace o našich produktech a našem sortimentu najdete na
Dalšie informácie k našim produktom a sortimentu nájdete na
Więcej informacji na temat naszych produktów i asortymentu znajdą Państwo nawww.stylies.com

 Děti od 8 let věku a osoby s omezeními tělesnými, senzoryckými nebo duševními schopnostmi či nedostatečnými zkušenostmi / znalostmi smí tento přístroj používat jen pod dohledem osoby odpovědné za jejich bezpečnost, nebo poté, co jim osoba odpovědná za jejich bezpečnost předvedla bezpečné používání přístroje a pochopily související nebezpečí. Čištění a údržbu nesmí provádět děti bez dozoru.

Deti staršie ako 8 rokov alebo osoby s obmedzenými duševnými, telesnými alebo senzoryckými schopnosťami, nedostatkom skúseností a vedomostí smú prístroj používať iba v tom prípade, ak bude na ne dohliadať osoba, ktorá je zodpovedná za ich bezpečnosť, alebo ak od nej dostali pokyny týkajúce sa používania prístroja a porozumeli nebezpečenstvám s tým spojenými. Čistiace a údržbárske práce nesmú vykonávať deti bez dohľadu.

Dzieci v veku powyżej 8 lat oraz osoby o ograniczonych umiejętnościach fizycznych, sensorycznych lub umysłowych, bądź nieposiadające doświadczenia i wiedzy, mogą używać urządzenia wyłącznie pod nadzorem osoby odpowiedzialnej za ich bezpieczeństwo lub jeśli zaprezentowano im zasady bezpiecznego korzystania z urządzenia i są one świadome zagrożenia z tym związanych. Czynnności związane z czyszczeniem i konserwacją nie mogą być wykonywane przez dzieci bez nadzoru.

Děti si s přístrojem nesmí hrát. Přístroj a síťový kabel uchovávejte mimo dosah dětí mladších 8 let. Obalový materiál (např. fóliové sáčky) nepatří dětem do rukou.

Deti sa nesmú s prístrojom hrať. Prístroj a sieťový kábel udržiavajte mimo dosahu detí mladších ako 8 rokov. Obalový materiál (napríklad fóliové vrecko) nepatria do rúk deťom.

„Dzieciom nie wolno bawić się urządzeniem. Urządzenie i przewód sieciowy należy chronić przed dostępem dzieci w wieku poniżej 8 lat. Materiał opakowaniowy (np. worki foliowe) należy chronić przed dziećmi.

Pokud přístroj spadne do vody, odpojte ho před vytažením od elektrické energie. Přístroj nechte před dalším použitím zkontrolovat odborníkem.

Pokud přístroj spadne do vody, odpojte ho před vytažením od elektrické energie. Přístroj nechte před dalším použitím zkontrolovat odborníkem.

Pokud prístroj spadne do vody, odpojte ho pred vytažením od elektrickej energie. Prístroj nechte pred ďalším použitím zkontrolovať odborníkom.

 **Přístroj vždy vypněte a vytahněte ze zásuvky včasně** (před případnou demontáží, před čištěním nebo při porážce během použití) a po použití. Zásuvka musí být vždy v dosahu přístroje.

Přístroj vždy vypněte a vytahněte ze zásuvky včasně (před případnou demontáží, před čištěním nebo při porážce během použití) a po použití. Zásuvka musí být vždy v dosahu přístroje.

W następujących przypadkach należy zawsze wyłączyć urządzenie i wyciągnąć wtyczkę z gniazdka sieciowego: pozostawienie urządzenia bez nadzoru, przed montażem i demontażem, przed czyszczeniem, w przypadku zakłóceń w czasie używania oraz po zakończeniu używania. Wtyczka sieciowa musi być dostępna w każdej chwili.

Síťové připojení: Přístroj provozujte pokud možno s proudovým chráničem (max. 30 mA). Napětí musí odpovídat údajům na typovém štítku přístroje. Nepoužívejte prodlužovací kabely. Nikdy se nedotýkejte dílů pod napětím.


Sieťová prípojka: Najlepšie, ak prístroj prevádzkujete s prúdovým chráničom (max. 30 mA). Napätie musí zodpovedať údajom uvedeným na typovom štítku prístroja. Nepoužívajte žiadny predlžovací kábel. Nikdy sa nedotýkajte dielov, ktoré sú pod napätím.

Przyłącze sieciowe: Najlepiej eksploatować urządzenie w instalacji z ochronnym wyłącznikiem różnicowym (maks. 30 mA). Napięcie musi być zgodne z informacjami podanymi na tabliczce znamionowej urządzenia. Nie używać przedłużaczy. Nigdy nie dotykać elementów znajdujących się pod napięciem.

Z bezpečnostných dôvodů nepoužívejte príslušenství, které výrobce nedoporučuje, ani neprodává.

Z bezpečnostných dôvodov nepoužívajte príslušenstvo, ktoré výrobca neodporúča ani nepredáva.

Ze względów bezpieczeństwa nie używać akcesoriów niezalecanych lub nieoferowanych przez producenta.

 Přístroj a síťové kabely nikdy nepokládejte na horké plochy (deska sporáku). Přístroj nikdy neodkládejte v blízkosti otevřeného ohně. Přístroj nevystavujte silnému horku (topné zdroje, topná tělesa, sluneční záření).

Přístroj a síťový kábel nikdy nestavujte ani neodkládejte na horké plochy (vykurovače, plotničky). Nikdy neumisťujte přístroj v blízkosti otevřeného ohně. Nevystavujte přístroj silným horúcavám (zdroje tepla, vyhrievacie telesá, slnečné žiarenie).

Nigdy nie stawiać, ani nie kłaść urządzenia lub przewodu sieciowego na gorące powierzchnie (płyta kuchenna). Nigdy nie wnosić urządzenia w pobliże otwartego ognia. Nie narażać urządzenia na silne nagrzanie (źródła ogrzewania, grzejniki, nasłonecznienie).

U přístroje a síťového kabelu kontrolujte případné poškození. Poškozené přístroje (vč. síťových kabelů) nikdy neuvádějte do provozu – nechte výrobce, jeho servis nebo kvalifikované odborníky, ať je opravit nebo vymění. Přístroj nikdy sami neotvírejte – nebezpečí zranění!

Skontrolujte poškodené miesta prístroja a sieťového kábla. Nikdy neuvádzajte poškodené prístroje (vrátane sieťového kábla) do prevádzky – nechajte ich opraviť alebo vymeniť výrobcovi, jeho zákaznickému miestu alebo kvalifikovaným odborníkom. Nikdy neotvárajte prístroj sami – nebezpečenstvo poranenia!

Sprawdźć, czy urządzenie i przewód sieciowy nie noszą śladów uszkodzenia. Nigdy nie uruchamiać urządzeń uszkodzonych (łącznie z przewodem sieciowym). Naprawę lub wymianę zlecić producentowi, jego punktowi serwisowemu lub wykwalifikowanemu fachowcom. Nigdy nie otwierać urządzenia samodzielnie – Niebezpieczeństwo zranienia!

Přístroj je určen výhradně pro použití v domácnosti, nikoli pro průmyslové využití. Přístroj nikdy neprovozujte pomocí spinacích hodin či dálkové ovládaného vypínače, ani je k takovým zařízením nepřipojujte. Do otvorů přístroje nestrkejte prsty ani žádné předměty.

Přístroj je určený výlučne na použitie v domácnosti, nie na komerčné využitie. Prístroj nikdy neprovozujte pomocí spinacích hodiny, diaľkovo riadený spínač, ani ho s nimi neprevádzkujte. Nikdy nestrkajte prsty a predmety do otvorov prístroja.

Urządzenie przeznaczone jest wyłącznie do użytku domowego, nie do zastosowań przemysłowych. Nigdy nie podłączać urządzenia do zegara sterującego lub zdalnie obsługiwanego przetłaczniaka i nie eksploatować urządzenia w ten sposób / Nie wkładać palców i przedmiotów w otwory w urządzeniu.

 Přístroj vždy stavějte na suché, rovné, stabilní místo odolné vůči teplu a vlhkosti. Nikdy nestavějte na nábytek a / nebo venku.

Přístroj postavte vždy na suché, rovné a stabilní místo odolné vůči teplotě a vlhkosti. Nikdy nestavějte na nábytek a / ani neprevádzkujte na voľnom priestranstve.

Urządzenie ustawiać zawsze na suchej, płaskiej, stabilnej podłodze odpornej na działanie wysokiej temperatury i wilgotności. Nigdy nie stawiać urządzenia na meblach i / lub nie używać go na wolnym powietrzu.

Přístroj nikdy nepoužívejte v blízkosti vody (vany, umyvadla atd.). Nevystavujte dešti a vlhkosti.

Přístroj nikdy nepoužívajte v blízkosti vody (vane, umývadlá atd.). Nevystavujte dažďu a vlhkosti.

Nigdy nie używać urządzenia w pobliżu wody (wanien kąpielowych, umywalk itd.). Nie narażać urządzenia na oddziaływanie deszczu i wilgoci.

Přístroj nikdy neponořujte do vody ani jiné kapaliny. Nebezpečí zkratu!

Přístroj nikdy neponárajte do vody ani iných kvapalín. Existuje nebezpečenstvo skratu!

Nigdy nie zanurzać urządzenia w wodzie lub innych cieczach. Występuje niebezpieczeństwo zwarcia.

! Nepoužívané prístroje bez dozoru vypnite a vždy vytiahnite ze zásuvky. Sifový kábel nikdy neomotávejte kolem prístroje. Zástrčku nikdy nevytahujte za sifový kábel nebo s mokryma rukama. Kábel nepokládejte do často používaných míst.

Nepoužívané prístroje a prístroje bez dozoru vypnite a vždy vytiahnite sieťovú zástrčku. Nikdy neovíjajte sieťový kábel okolo prístroja. Nikdy nefahajte sieťovú zástrčku za sieťový kábel ani vlhkými rukami. Kábel položte tak, aby nezavadzal.

Nepoužívané prístroje a prístroje bez dozoru vypnite a vždy vytiahnite sieťovú zástrčku. Nikdy neovíjajte sieťový kábel okolo prístroja. Nikdy nefahajte sieťovú zástrčku za sieťový kábel ani vlhkými rukami. Kábel položte tak, aby nezavadzal.

Otvor pro výstup vzduchu během provozu nikdy nezakrývejte, ani na něj nepokládejte žádné předměty – nebezpečí přehřátí!

Otvor pre výstup vzduchu počas prevádzky nikdy nezakrývajte, ani naň nekladte žiadne predmety – nebezpečenstvo priehriatia!

Nigdy nie przesłaniać otworu wylotu powietrza podczas pracy, ani nie układać przedmiotów na tym otworze – Niebezpieczeństwo przegrzania!

Před uskladněním nechte přístroj vychladnout. Hořící přístroje haste vždy jen hasící dekou.

Prístroj pred uskladnením nechajte ochladíť. Horiace prístroje haste iba hasiacimi dekami.

Przed schowaniem schłodzić urządzenie. Urządzenia, które uległy zapaleniu, gasić wyłacznie przy użyciu koca gaśniczego.

🔧 Pokud budete přístroj používat k jiným účelům, špatně jej obsluhovat nebo neodborně opravovat, nemůžeme převzít záruku za škody, ke kterým případně dojde. V takovém případě odpadá nárok vyplývající ze záruky.

Ak sa prístroj používa na nesprávny účel, obsluhuje nesprávne alebo sa neopravuje odbornou, nemôžeme prevziať záruku za vzniknuté škody. V takomto prípade strácaτε nárok na záruku.

Gwarancja nie obejmuje szkód spowodowanych przez użytkowanie niezgodnie z przeznaczeniem, błędną obsługę lub niefachową naprawę. W takim przypadku wygasa prawo do roszczeń gwarancyjnych.

🗑️ **Nejedná se o komunální odpad.** Přístroj se musí zlikvidovat v souladu s místními předpisy. Již nepoužívané přístroje je třeba okamžitě znehodnotit. Vytáhněte síťovou zástrčku a síťový kábel odřízněte. Elektrické přístroje odevzdejte v obchodě nebo na sběrném místě.

Nepatří do domového odpadu. Přístroj sa musí zlikvidovať podľa lokálnych predpisov. Zabezpečte, aby sa prístroje, ktoré doslúžili, stali ihneď nepoužiteľnými. Vytiahnite sieťovú zástrčku a oddeľte sieťový kábel. Elektrické prístroje odovzdajte v predajni alebo v zbernom mieste.

Urządzenia nie wolno wyrzucać wraz z odpadami z gospodarstw domowych. Urządzenie należy zutylizować zgodnie z lokalnie obowiązującymi przepisami. Wystuzone urządzenia należy natychmiast pozbawic cech użytkowych. Wyciągnąć wtyczkę z gniazdka sieciowego i przeciąć przewód sieciowy. Urządzenia elektryczne należy oddać do punktu sprzedaży lub do właściwej zbiornicy.

Výrobce Coplax AG poskytuje záruku dle zákona na materiálové a výrobní vady komponentů zařízení a jejich servis v délce trvání 24 měsíců od data prodeje uvedeném na dokladu o koupi. Pro uplatnění záruky je nutné předložit záruční list nebo doklad o koupi potvrzený vaším prodejcem. **VEŠKERÉ NÁROKY PLYNOUTCI ZE ZÁRUKY JSOU ČASOVĚ OMEZENY NA DVOULETOU ZÁRUČNÍ DOBU.** Záruka platí pouze na výrobky zakoupené v rámci distributorské sítě výhradního dodavatele. Nelze uplatňovat záruku na výrobky zakoupené jinde než v ČR a SR. Záruku uplatňujte ihned, jakmile se vada vyskytne. V opačném případě může dojít k nevratnému poškození výrobku a ztráty záruky. **TATO ZÁRUKA SE NEVZTAHUJE NA:**

- závady vzniklé v důsledku použití v rozporu s určením výrobku
- chybné instalace
- nevhodného zacházení, nesprávné údržby, opotřebením, mechanického poškození
- zapojení k jiné než předepsané elektrické síti
- nedodržení podmínek v návodu
- vystavení nepřiměřeným teplotám, nebo neautorizovaného zásahu do zařízení.

Záruka se nevztahuje také na poškození výrobku během přepravy, které bylo způsobeno nesprávnou manipulací či zacházením. V případě poškození obalu výrobku vzniklým přepravou reklamujte zásilku přímo u dopravce. Výrobce nenesie zodpovednosť za následné škody ani za škody vzniklé použitím tohoto výrobku vč. ztráty zisku či jiné ekonomické ztráty.

Výrobca Coplax AG poskytuje záruku podľa zákona na materiálové a výrobné chyby komponentov zariadení a ich servis v dĺžke trvania 24 mesiacov od dátumu predaja uvedeného na doklade o kúpe. Pri uplatnení záruky je nutné predložiť záručný list potvrdený vaším predajcom alebo doklad o kúpe. **VŠETKY NÁROKY VYPLÝVAJÚCE ZO ZÁRUKY SÚ ČASOVO OBMEDZENÉ DVOJROČNOU ZÁRUČNOU LEHOTOU.** Záruka platí iba na výrobky kúpené v rámci distribútorskej siete výhradného dodávateľa. Nie je možné uplatňovať záruku na výrobky kúpené inde ako v SR a ČR. Záruku uplatňujte ihneď, ako sa porucha vyskytne. V opačnom prípade môže dôjsť k nevratnému poškodeniu výrobku a straty záruky. **TÁTO ZÁRUKA SA NEVZTAHUJE NA PORUCHY VZNIKNUTÉ V DÔSLEDKU:**

- použitia v rozpore s určením výrobku,
- chybné inštalácie, nevhodného zaobchádzania, nesprávnej údržby, opotrebovania, mechanického poškodenia,
- zapojenia k inej než predpísanej elektrickej sieti,
- nedodržania podmienok v návode,
- vystavenia neprimeraným teplotám alebo neautorizovaného zásahu do zariadenia.

To zahŕňa aj škody spôsobené nesprávnym použitím vonných esencií alebo úpravou vody a nesprávnym čistením. Táto záruka sa nevzťahuje na výmenné filtre zariadenia ani na antibakteriálnu striebornú kocku, ktoré sú bežným spotrebným materiálom a ktorých opotrebenie sa môže prejaviť pred uplynutím záručnej lehoty, ak nepôjde o výrobnú chybu. Záruka sa taktiež nevzťahuje na poškodenie výrobku počas prepravy, ktoré bolo spôsobené nesprávnou manipuláciou či zaobchádzaním. V prípade poškodenia obalu výrobku vzniknutým prepravou reklamujte zásielku priamo u dopravcu. Výrobca nenesie zodpovednosť za následné škody ani za škody vzniknuté použitím tohto výrobku vrátane straty zisku či inej ekonomickej straty.

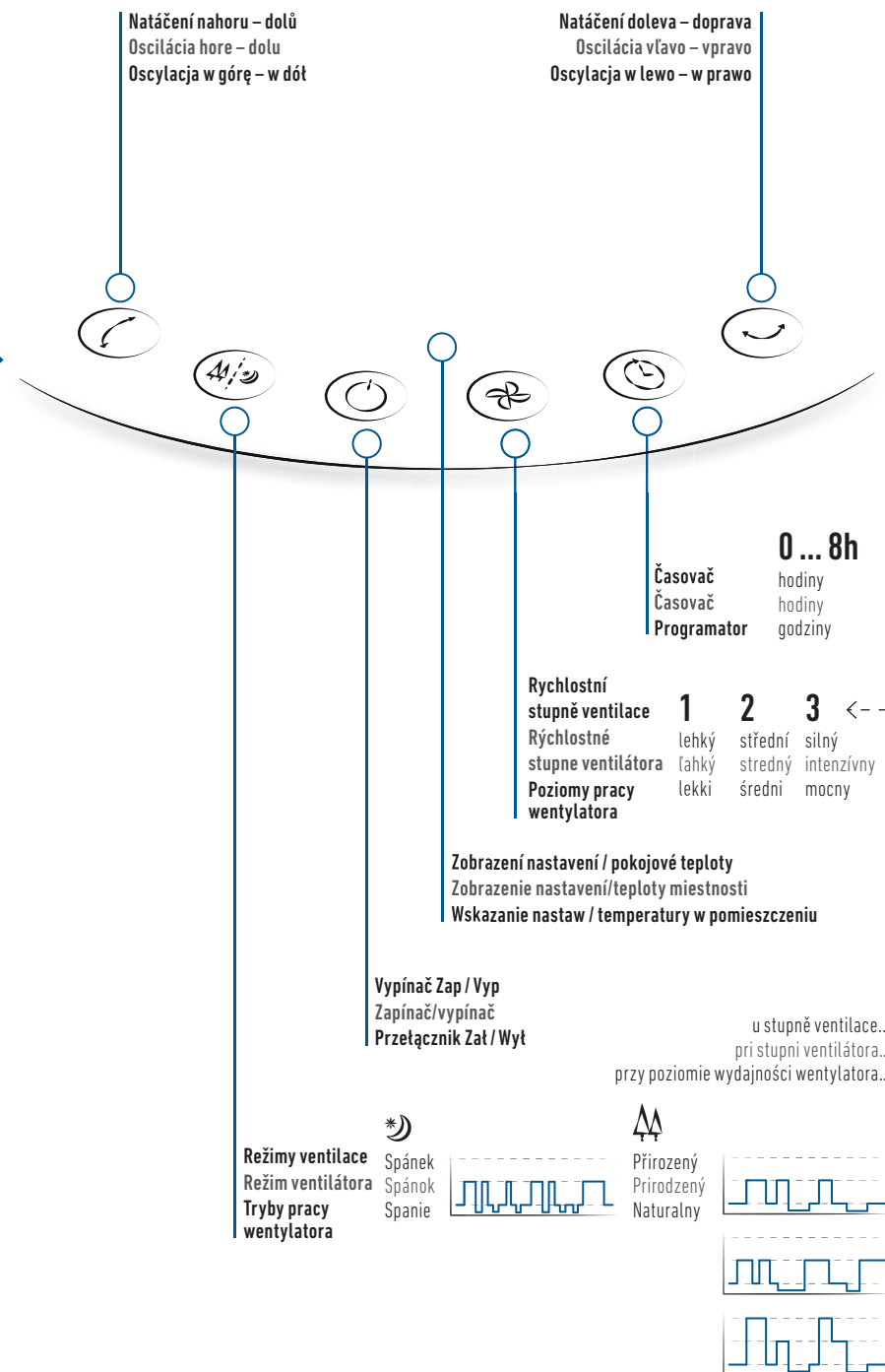
W okresie gwarancyjny wynoszącym 2 lata od daty zakupu urządzenia, wszystkie urządzenia lub części wykazujące wady materiałowe lub wykonawstwa zostaną nieodpłatnie naprawione lub wymienione na produkt odnowiony (wedle naszego uznania). Oprócz gwarancji określonej powyższej, firma Coplax nie udziela innych domniemych gwarancji ani gwarancji handlowych czy gwarancji przydatności do określonego celu po wygaśnięciu okresu gwarancyjnego produktu. Firma Coplax, wedle własnego uznania, naprawi lub wymieni produkt objęty gwarancją. Akredytywa nie będzie otwierana. Opisane powyżej środki naprawcze są jedyną formę naprawy szkód w przypadku naruszenia określonej wyżej gwarancji. Prawo do gwarancji zachowuje pierwszy prywatny właściciel urządzenia Coplax, który może przedstawić opatrzoną datą dowód zakupu w formie faktury lub paragonu. Gwarancja nie może być cedowana. Przed zwrotem urządzenia należy przestać faksem, e-mailem lub pocztą kopię oryginału dowodu zakupu opatrzonego datą. Dla swojego urządzenia należy podać numer modelu wraz ze szczegółowym opisem usterki (najlepiej pismem drukowanym). Opis usterki należy włożyć do koperty, którą należy następnie przykleić taśmą bezpośrednio do budowy urządzenia przed zaklejeniem pudła. Na oryginalnym pudle nie należy niczego pisać. Pudła tego nie wolno też w żaden sposób zmieniać.

CZEGO TA GWARANCJA NIE OBEJMUJE:

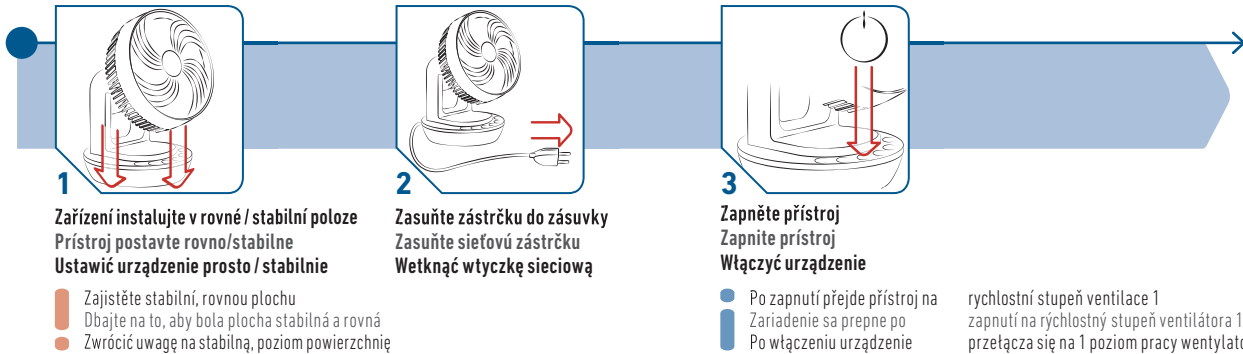
- Części, które winny być normalnie wymieniane, takie jak kartridże demineralizacyjne, kostka Clean Cube, filtry z węglem aktywnym, knotowe filtr wody oraz inne elementy zużywalne wymagające regularnej wymiany, z wyjątkiem wad materiałowych lub wykonawstwa.
- Uszkodzenia, awarie, straty lub zużycie w wyniku normalnego użytkowania się oraz zniszczenia spowodowane niewłaściwym użyciem, zaniedbaniem, wypadkiem, nieprawidłową instalacją, montażem lub obsługą, nieprawidłową konserwacją, wystawieniem na działanie nadmiernych temperatur lub warunków otoczenia. Dotyczy to uszkodzeń spowodowanych przez niewłaściwe użycie olejków eterycznych, niewłaściwe przygotowanie wody lub niewłaściwe użycie środków czyszczących.
- Uszkodzenia spowodowane nieodpowiednim pakowaniem lub uszkodzenia powstałe podczas transportu zwracanego produktu.
- Brak lub utrata akcesoriów, np. dyszy, kapsułki zapachowej, korka zbiornika wody, itp.
- Koszty wysyłki i transportu do / z każdego miejsca wykonania naprawy.
- Wszelkie szkody bezpośrednie, szczególnie szkody pośrednie lub szkody wynikowe, w tym utrata zysków lub inne straty ekonomiczne.
- Uszkodzenia transportowe urządzenia powstałe podczas wysyłki od jednego z naszych dystrybutorów.

Prosimy skontaktować się z nimi bezpośrednio.

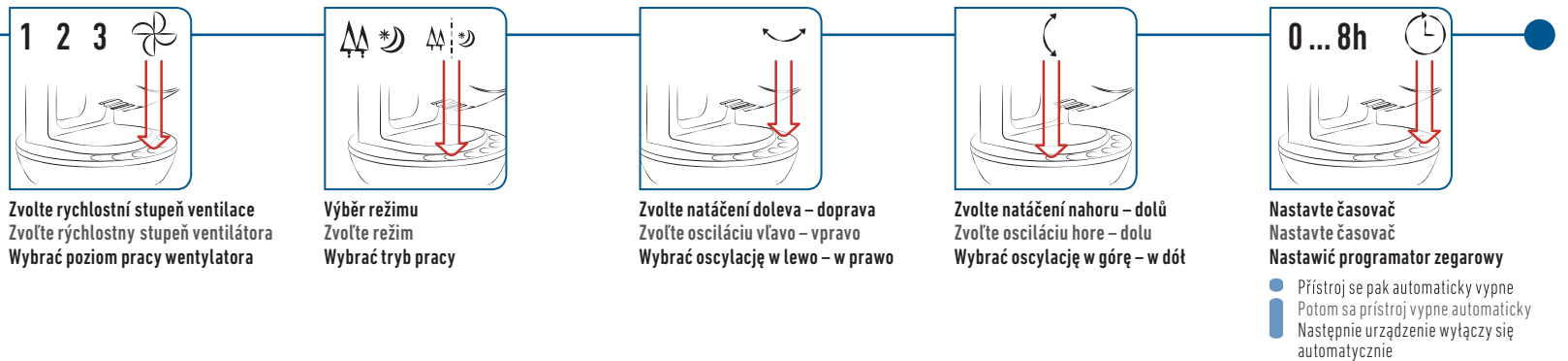
Niniejsza gwarancja nie obejmuje uszkodzeń i wad spowodowanych lub wynikających z braku ścisłego stosowania się do specyfikacji firmy Coplax dotyczących instalacji, obsługi, użycia, konserwacji lub naprawy urządzenia Coplax.



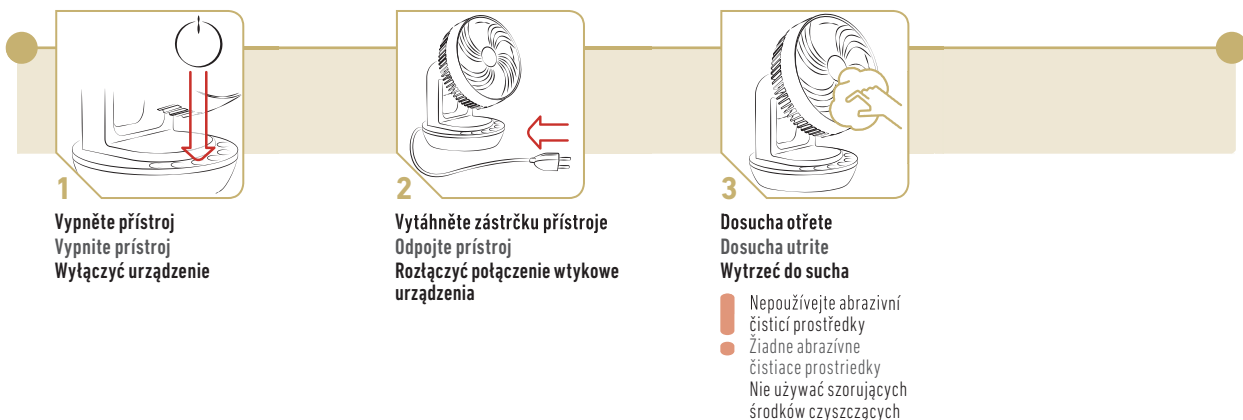
Použití
Použitie
Użytkowanie



Volitelná nastavení
Voliteľné nastavenia
Nastawy opcjonalne



Čištění
Čistenie
Czyszczenie



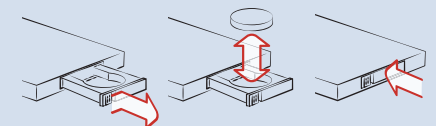
Poruchy | Poruchy | Zaktócenia

Zařízení nelze zapnout
Přístroj sa nedá zapnúť
Nie można włączyć urządzenia

Správně zapojte síťovou jednotku
Správne pripojte sieťový zdroj
Prawidłowo podłączyć zasilacz sieciowy

Dálkový ovladač nereaguje
Diaľkové ovládanie nereaguje
Pilot zdalnego sterowania nie reaguje

Vložte novou baterii
Vložte novú batériu
Włóżyc nową baterię



Výhradní distributor v České republice a na Slovensku:

CM Trade Via s.r.o.

Jundrovská 618/31

Brno 624 00

Email: info@cm-trade.cz

Coplax AG

Shilbruggstrasse 107

CH-6340 Baar

Tel. +41 41 766 83 30

Fax +41 41 766 83 31

info@coplax.ch

